



Pernetta Montet Lézine

La présente exposition se tient à Villefranche/Saône à la galerie municipale, 47 passage de l'ancienne mairie, du 3 au 18 septembre 2022.

Pernette Montet-Lézine avait un lien particulier avec la région du Beaujolais, car son père, Pierre Montet (éminent académicien égyptologue), était originaire de Villefranche. Il nous a paru naturel que ses œuvres y soient exposées. Certaines représentent des portraits de la famille Montet à l'époque de l'enfance de Pierre Montet.

Les autres thèmes choisis pour l'exposition sont les paysages, les fleurs, et le mouvement à travers la musique et la danse.

L'artiste privilégie l'expression et la sensibilité à travers un langage coloré et un trait vif, tout en restant à la frontière du figuratif.

Une trentaine d'œuvres sont exposées, la plupart réunies dans ce catalogue.

Nos remerciements vont à :

L'Office Culturel de Villefranche,
L'académie de Villefranche,

Et Hortense Beaucour qui a proposé cette exposition et l'a mise en œuvre.



Famille Montet

Le tableau présenté ici illustre bien les attaches beaujolaises de la famille Montet. Pierre enfant y est figuré avec son frère aîné Joannes et ses parents. Son père Jacques, à la suite de son tour de France et d'un voyage en Égypte pour participer à la construction du canal de Suez, installe son atelier de chaudronnerie rue Roland, à Villefranche. Il communique à son fils sa curiosité et son goût des voyages. Sa mère, Péroline, lui transmet son amour des arts et de la musique. Pierre à son tour les communique à sa fille Pernelle.

À la fin de la guerre, en mai 1945, Pierre Montet retourne à Tanis (Égypte) pour relancer les fouilles (fouilles qui aboutirent à la découverte des tombes royales en 1939-1940). Il emmène avec lui Pernelle qui l'aide à réorganiser la maison de fouilles et le chantier. Elle avait appris les techniques de dessin et de peinture à l'Académie Julian de Paris. Elle devient la dessinatrice de la Mission de Tanis, recopie les hiéroglyphes et les figures des tombeaux royaux. Elle gardera ce rôle jusqu'à la retraite de Pierre Montet à la fin des années cinquante.



1888 famille Montet, 70x100, acrylique et papier (sans date)



À Aix-en-Provence où elle s'installe avec sa famille en 1961, elle travaille à l'atelier d'André Bourdil. Elle y découvre le surréalisme et tous les mouvements artistiques de la deuxième moitié du XX^e siècle. Au cours de ses dernières années, elle a peint des paysages remplis de lumière. Elle a peuplé ses tableaux de personnages qui marchent vite, qui font de la musique ou qui dansent. Chez eux, c'est le mouvement qu'elle cherche à reproduire.

Elle utilise l'huile, le papier et l'acrylique. Ses tableaux sont souvent contrecollés sur toile. Elle a présenté son œuvre dans de nombreuses expositions personnelles et de groupe à Paris, aussi bien qu'en Province.

Anta Montet-White

Pierre Montet enfant et sa mère, 70x100, acrylique et papier (sans date)



1888 famille Montet, 75x85, acrylique et papiers collés, 2004



La mère 2, 100x150, acrylique (sans date)



La mère, 100x150, acrylique et papier (sans date)

Fleurs



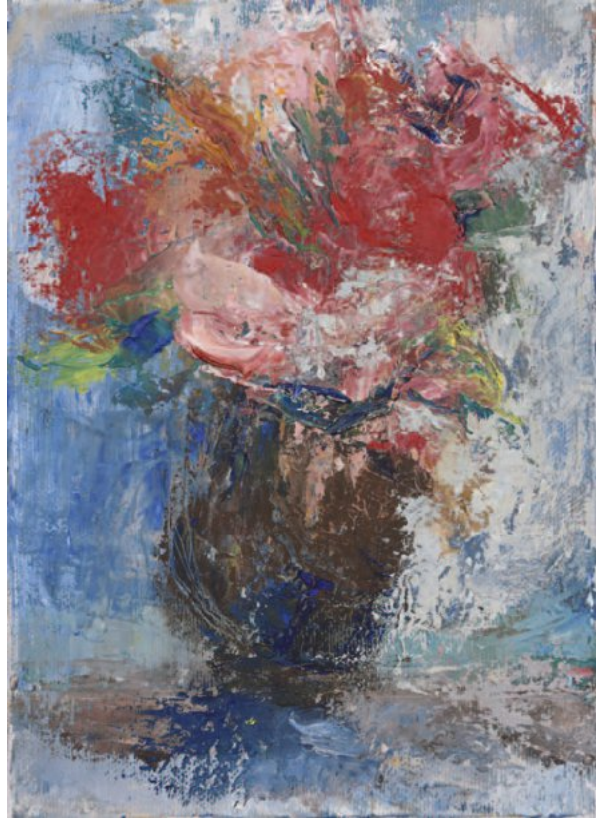
Fleurs, 22x16, huile, 2019



Gros bouquet rouge, 20x20, huile, 2013



Bouquet, 14x19, huile (sans date)



Fleurs, 22x16, huile (sans date)



Lys, 22x16, huile, 2018

Musique & Danse



Pianiste de jazz, 116x89, acrylique, 2010



Duo des chats, 100x100, acrylique, 2014-15



Mal barré, 24x19, huile, 2012



Cabaret, 100x150, acrylique, 2018-19



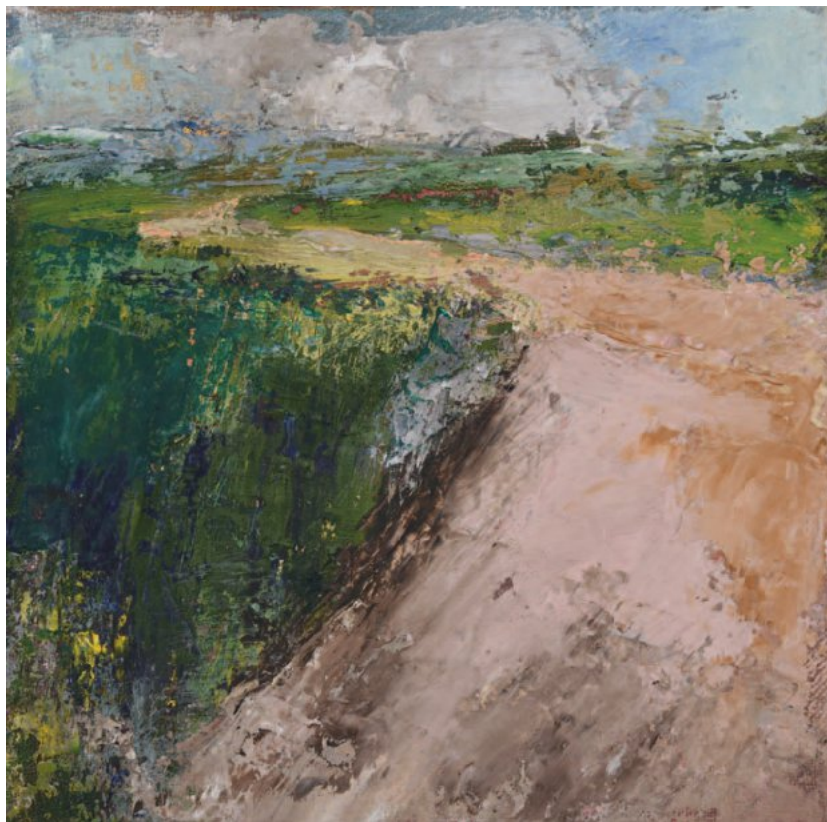
Farandole-la mariée, 100x100, acrylique, 2012



Vers L'émeraude Corbigny, 54x73, acrylique, 2017



Etang de Baye, 24x16, huile



Chemin, 20x20, 2011-14



Villefargeaux, 20x20, huile, 2012-13



Arbre, 20x20, huile, 2014



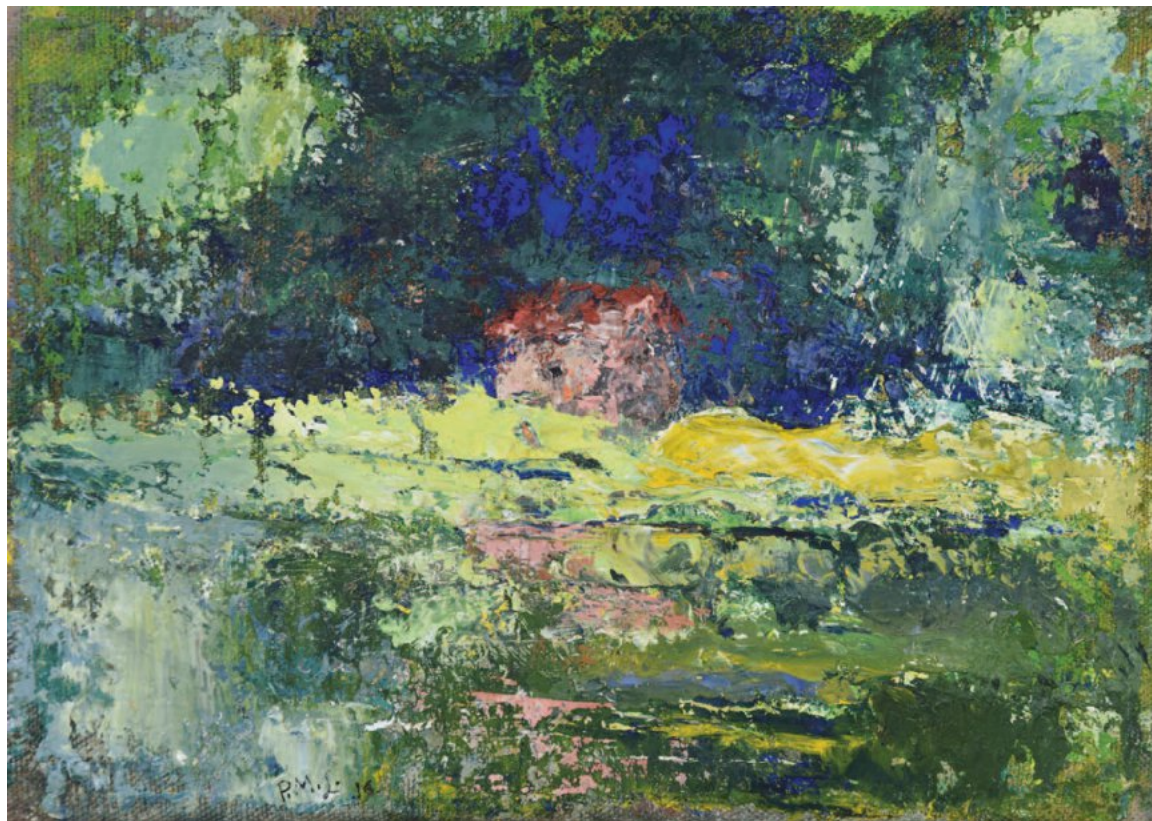
Colza, 20x25, acrylique, 2001



Marcher dans le brouillard, 16x22, acrylique, 2017-18



Vé et Maï à Corbigny, 16x22,5, huile, 2015



Canal du Nivernais, 17x24,5, huile, 2016



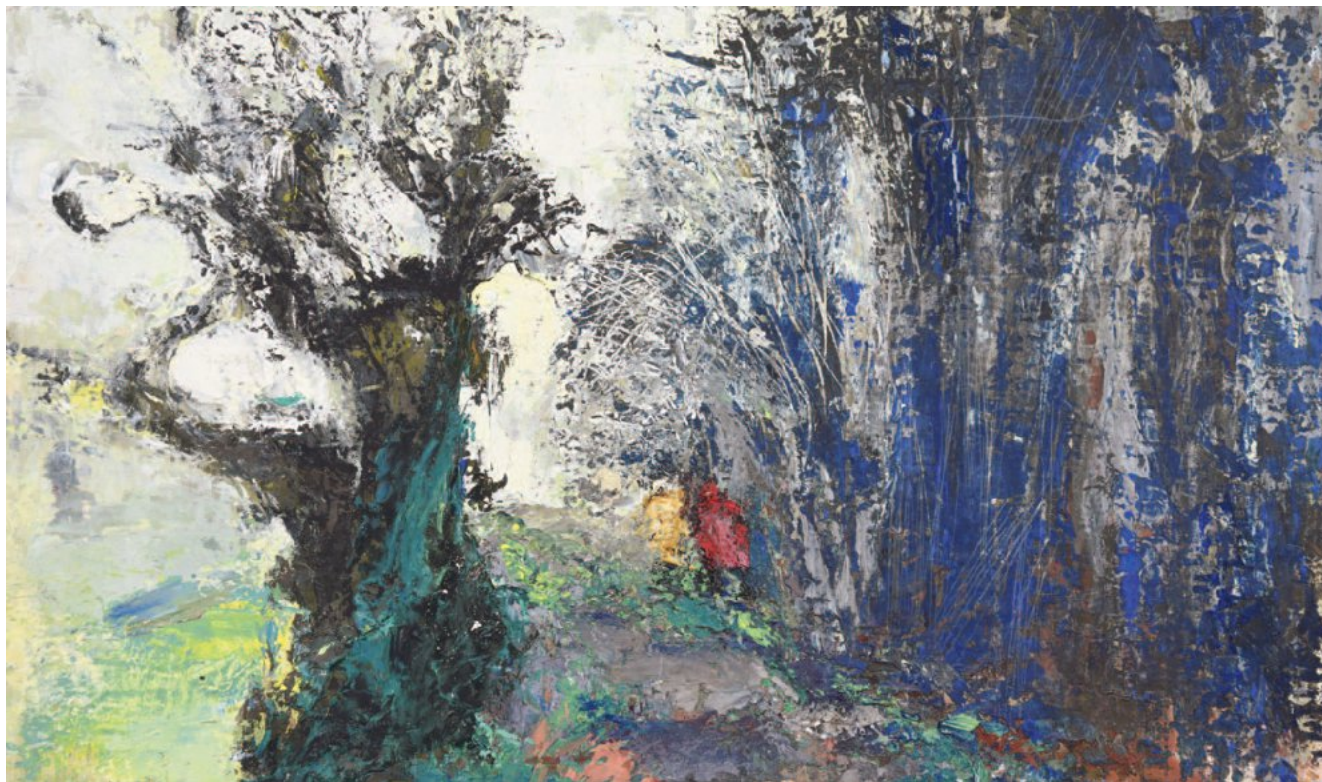
Maison Corbigny, 17x22, 2016



Jura, huile, 27x19, 1998



Route entre les fenouils, 24x19, huile, 2005



Orée des bois, 16x27, huile, 2017



Le grand pré, 15,5x28, huile, 2017



La petite voiture rouge, 75x100, acrylique (sans date)



Paysage du Morvan, 46x61, acrylique, 2014



(sans date)



Bord du canal du nivernais, 73x100, acrylique, 2016



Personnages dans les jacinthes, 79x58, acrylique (sans date)



Petite route en Beaujolais (Blacé), 73x51 (sans date)



Paysage-arbre, 80x60, acrylique, 2017-18



Brouillard à Vezelay, 65x100, acrylique, 2017



Route et fenouil, 80x60, acrylique, 2005



Canal du nivernais, 81x60, acrylique, 2005



Paysage, 81x60, huile (sans date)



Canal du nivernais, 81x60, acrylique, 2005



À l'Émeraude (Corbigny), 81x60, acrylique mixte, 2018

La Collection Pernette Lézine
<https://lacollectionpernettelezine.fr>